



2025 (令和7年度版)
米子市立山陰歴史館年報



2026・4
米子市立山陰歴史館

目 次

I	米子市立山陰歴史館の概要	1
1	施設の概要	
2	管理組織	
3	山陰歴史館平面図	
II	令和7年度実施事業の概要	3
1	鑑賞事業	
(1)	常設展示	
(2)	企画展示・特集展示	
2	連携事業	4
(1)	財団施設との連携事業	
3	教育普及事業	5
(1)	講座・講演	
(2)	普及事業	
4	資料の保存活用事業	8
(1)	調査研究・整理・収蔵保管	
(2)	資料収集	
(3)	資料利用貸出	
(4)	古文書解読ボランティア月例会	
5	情報提供事業	9
(1)	市広報・ホームページ・X	
(2)	年報・だよりの発行	
(3)	調査・問い合わせ対応	
(4)	展示関連事業ほか	
6	受託事業	9
(1)	皆生温泉素鳳ふるさと館企画展	
(2)	米子城跡三の丸番所展示	
7	図書等販売	9
8	利用状況	9
9	その他	9
(1)	営繕	
10	運営費	10
11	米子市歴史館運営委員会	10
12	米子市歴史館友の会	10
別表1	令和7年度寄贈資料一覧表	11
別表2	令和7年度所蔵資料利用（貸出・調査）一覧表	12

(表紙写真) ライトアップ再開された歴史館

I 米子市立山陰歴史館の概要

1 施設の概要

- (1) 名 称 米子市立山陰歴史館
- (2) 設置目的 郷土の歴史に関する市民の知識及び教養の向上に資するため設置する。
- (3) 設置場所 鳥取県米子市中町20番地
- (4) 施設設備 鉄筋コンクリート造3階建（米子市役所旧館） 延床面積 2,120.3㎡
施設配置 山陰歴史館各階平面図のとおり
旧市役所新館 2F 資料室
米子市埋蔵文化財センター収蔵庫（旧日新小学校体育館）
- (5) 設置年月日 昭和59年12月1日（山陰歴史館は、昭和15年設立）
- (6) 開館日及び閉館日並びに開館時間 開館日 月曜日～日曜日
開館時間 午前9時30分～午後6時（最終入館は 午後5時30分）
閉 館 日 火曜日及び年末年始の休日、祝日の翌日



山陰歴史館



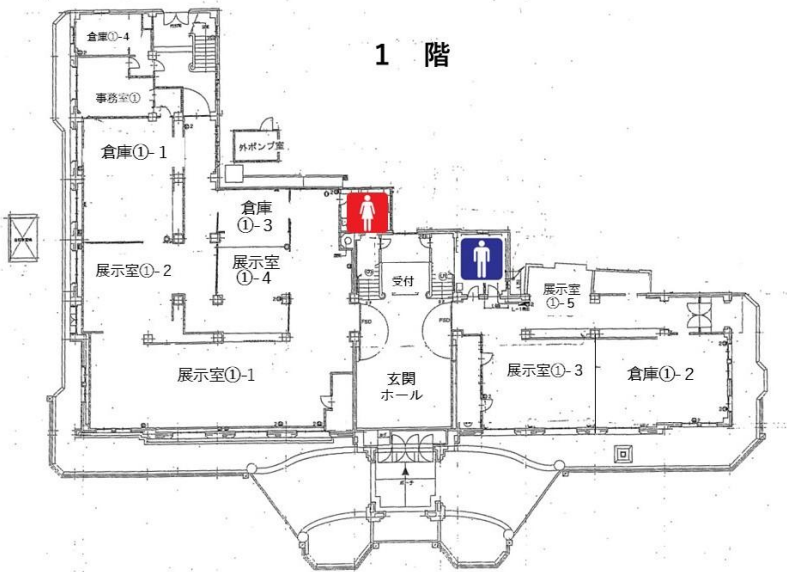
山陰歴史館内部

2 管理組織

- (1) 指定管理者 一般財団法人米子市文化財団
- (2) 職員配置

館 長	中原 齊	上淀白鳳の丘展示館、米子市埋蔵文化財センター、埋蔵文化財調査室、米子市福市考古資料館調整官兼務
調整官	下高瑞哉	米子市埋蔵文化財センター、埋蔵文化財調査室、米子市福市考古資料館館長兼務
副館長	山本恭子	主幹学芸員兼務
主任学芸員	笹尾庸嵩	
主任	松本 明	米子市福市考古資料館兼務
学芸員補佐	石田直美	米子市埋蔵文化財センター兼務
学芸員補佐	小椋京子	米子市埋蔵文化財センター兼務
整理補助員	大原歳之	米子市福市考古資料館・同埋蔵文化財センター兼務
受付員	種ゆかり	

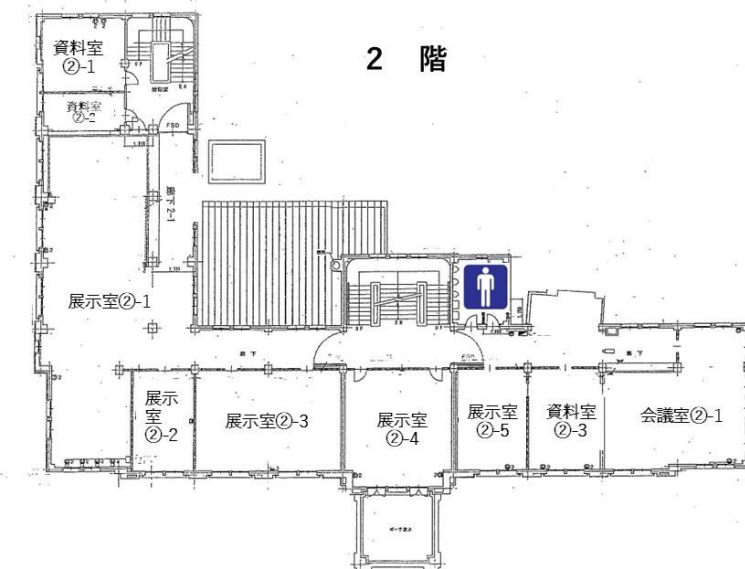
3 山陰歴史館平面図



1 階

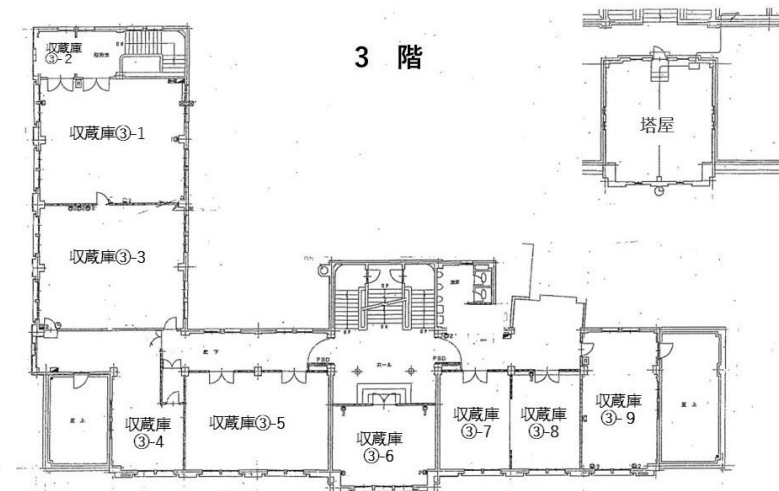
展示室①-1 企画展示室
 展示室①-2 企画展示室
 展示室①-3 常設展示室 「米子城」
 展示室①-4 映像・イベント室
 展示室①-5 臨時展示室(尾高城)
 事務室① 学芸・事務室
 倉庫①-1～4
 受付
 玄関ロビー

| 2



2 階

展示室②-1 常設展
 「昔のくらしの道具」
 「綿物語、淀江傘」
 展示室②-2 常設展
 「昭和の小学校」
 展示室②-3 常設展
 「昭和の農家」
 展示室②-4 常設展
 「鉄道の町・米子の歴史」
 「二・二六事件と西田税」
 展示室②-5 常設展
 「古代からのメッセージ」
 資料室②-1～3 収蔵室
 会議室②-1 館長室・会議室



3 階

収蔵庫③-1
 収蔵庫③-2
 収蔵庫③-3
 収蔵庫③-4
 収蔵庫③-5
 収蔵庫③-6
 収蔵庫③-7
 収蔵庫③-8
 収蔵庫③-9
 塔屋

II 令和7年度実施事業の概要

1 鑑賞事業

(1) 常設展示 会期:令和7年4月1日～令和8年3月31日 28,394人

- ①「米子城資料」 1F 展示室①-3 米子城関連資料や鯨瓦、竹島関係資料等を展示
- ②「尾高城資料」 1F 展示室①-5 尾高城の歴史や発掘資料を展示
- ③「鉄道の町 米子の歴史」 2F 展示室②-4 米子の鉄道関係の列車ヘッドマーク等を展示
- ④「米子の昭和の農家の暮らし」 2F 展示室②-3 米子周辺の農家の民俗資料等を展示
- ⑤「米子の昭和の小学校のようす」 2F 展示室②-2 米子の昭和の学校資料を展示
- ⑥「昔の暮らし 明治・大正・昭和の道具」 2F 展示室②-1 明治大正昭和の道具を展示
- ⑦「弓浜緋の歴史と関係資料」 2F 展示室②-1 弓浜緋関係資料を展示
- ⑧「淀江傘製造技術」 2F 廊下②-1 和傘の淀江傘資料を展示
- ⑨「古代からのメッセージ」 2F 展示室②-5 米子の原始古代を紹介

(2) 企画展示・特集展示 (第1展示室ほか)

①「新米子市ができるまで」

旧米子市と旧淀江町が合併した新米子市発足20年を記念して、明治時代以降の米子の変遷を紹介。

会期 令和7年4月27日～6月8日

入場者 650人

②「第18回池田家墓所写真コンクール作品展」

鳥取藩主池田家の歴史や墓所の写真を紹介する巡回展。併せて米子荒尾家墓所を紹介

(公財) 鳥取藩主池田家墓所保存会と共催

会期 令和7年6月21日～7月21日

入場者 879人

③「～昭和100年記念～平成生まれは知らない!!昭和の米子」

戦後以降の暮らしや、米子の町の様子について、「平成生まれは知らない!!」の視点から昭和の米子の歴史を紹介。

会期 令和7年9月28日～12月28日

入場者 2,790人

④「山陰歴史館から出発進行資料でたどる旅の記憶」

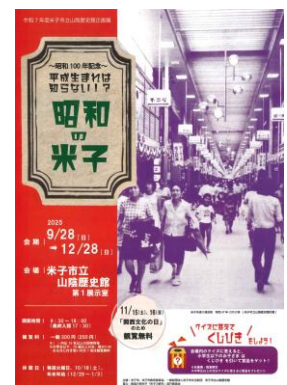
主要コレクションの一つである、鉄道資料の中から切符や写真、観光パンフレット、駅弁の包み紙などを展示し、鉄道での旅の歴史を紹介。

会期 令和8年1月18日～3月29日

入場者 1,635人

⑤特集展示「二・二六事件と西田税」(2F展示室②-4)

二・二六事件から90年企画として、歴史館収蔵の西田税関係資料を紹介した。



会 期 令和8年2月1日～3月29日

入場者 2,722人

⑥ 第7回 弓浜緋の歴史展 -生きものバンザイ!-

JU 米子高島屋の伝統工芸展へ所蔵資料など展示提供し、郷土の伝統工芸「弓浜緋」の歴史や情報を提供した。

会 期 令和8年2月25日～令和8年3月3日

会 場 JU 米子高島屋1階特設会場

主 催 弓浜緋保存会

共 催 米子市立山陰歴史館



2 連携事業

(1) 財団施設等との連携事業

① 「戦後80年 未来へ伝える昭和の戦争」

戦後80年の節目の年に、アジア太平洋戦争の資料や戦争に関わる美術作品を紹介。併せて忠魂碑・慰霊碑の調査報告を展示した。

会 期 令和7年7月20日～8月24日

会 場 米子市美術館

入場者 (2,173)人

共 催 米子市美術館・米子市埋蔵文化財センター



② 米子市伯耆古代の丘公園市民交流事業

「昭和レトロなおもちゃ・日用品展」綿くり体験

開催日 令和7年5月18日

会 場 米子市伯耆古代の丘公園 参加者 (20人)

共 催 米子市伯耆古代の丘公園

③ 米子歴史絵巻「米子怪談」

「米府鬼話」など怪談師とマリimba奏者による怪談を寺院本堂で開催した。

開催日 令和8年3月21日

会 場 専修山西念寺本堂 (法勝寺町)

入場者 (50人)

共 催 米子市公会堂



米子歴史絵巻「米子怪談」

④ そこにある絶景 米子城フォトギャラリーⅢ

鳥大医学部附属病院ギャラリーに米子城跡写真を展示。

開催日 令和7年4月22日～5月29日

⑤ 絶景の城 米子城フォト展Ⅲ

米子市立図書館で米子城跡写真や米子城関連商品を展示。

開催日 令和7年9月4日～27日

共 催 ④⑤とも米子市文化ホール



絶景の城 米子城フォト展Ⅲ

⑥ 考古学者になろう

小学生を対象に石器づくりなどを体験。

開催日 令和7年8月8日 参加者 (18) 人

⑦ 米子城を知ろう！

小学生～中学生を対象に米子城跡等の解説を実施した。

開催日 令和7年5月31日 参加者 (9) 人

共催 ⑥⑦とも米子市児童文化センター・同埋蔵文化財センター

⑧ アートな散歩とアートなプラネ

米子市児童文化センター周辺の史跡や野外彫刻を訪ね、プラネタリウムで星座を鑑賞するウォークを開催した。

開催日 令和7年10月13日 参加者 (35) 人

共催 米子市美術館・米子市児童文化センター

⑨ 史跡ガイドウォーク

市内の史跡城跡・城下町等のガイドウォークを実施した。

ア 米子城下町を歩くⅠ 令和7年9月27日 (13) 人

イ 米子城下町を歩くⅡ 令和7年10月18日 (10) 人

ウ 尾高城跡を歩く 令和8年3月20日 (11) 人

エ 米子城跡を歩く 令和8年3月28日 (15) 人

共催 米子市埋蔵文化財センター・上淀白鳳の丘展示館

⑩ わたを育てよう～身近な植物とおともだちになろう～第4回「わたが布になるまで」

館蔵品の織物具等を使って、わたが布になるまでを体験した。

開催日 令和7年11月23日

会場 山陰歴史館 参加者 12人

共催 米子市児童文化センター

⑪ 第55回米子盆踊り大会、米子市公会堂夏祭り

鳥取県指定無形民俗文化財の盆踊り大会に協力するとともに、米子市公会堂夏祭りにくじ引きコーナーを出展した。

開催日 令和7年8月14日

会場 米子市公会堂 参加者 (900) 人

主催 米子市・米子市公会堂

3 教育普及事業

(1) 講座・講演

① 講演会「鳥取県の戦争遺跡を発掘する」

鳥取県内の戦争遺跡や発掘調査成果等を紹介した。

会場 米子市文化ホール



アートな散歩とアートなプラネ



史跡ガイドウォーク



わたを育てよう



米子盆踊り・公会堂夏祭り



戦争遺跡講演会

開催日 令和7年7月19日 (33人)

共催：米子市美術館・米子市埋蔵文化財センター

② 占領期の米子—占領期の鳥取を学ぶ会 活動報告会—

「米子にやってきた占領軍」「鳥取軍政レポートの中の米子」など、戦後の占領期の米子に関する講演会を実施した。

会場 米子市立図書館

開催日 令和7年8月24日 (89人)

主催 鳥取県立公文書館・鳥取市歴史博物館

共催 米子市美術館・米子市埋蔵文化財センター

③ 特別講座 たたら製鉄に伴う浜砂鉄採取ワークショップ

たたら製鉄の材料として浜砂鉄を採取していたことに関する講義と再現した小鉄舟を用いて皆生海岸で砂鉄採取体験を行った。

会場 米子市観光センター、皆生海岸

開催日 令和8年2月21日 参加者 40名

協力 徳安浩明（日本女子大学文学部史学科）、角田徳幸（島根県雲南市教育委員会）

④ 新鳥取県史を学ぶ講座「弓浜半島の暮らしを知る—伯州綿栽培用具から—」

歴史館所蔵の県指定有形民俗文化財「伯州綿栽培用具」に関する講義と現物の観察を行った。

会場 米子市立図書館・米子市立山陰歴史館

開催日 令和8年2月22日 参加者 51人

主催 鳥取県立公文書館

⑤ 出前講座 講師 中原館長 笹尾主任学芸員

会場 夜見公民館ほか 開催日 令和7年7月3日ほか 3回

⑥ 学校出前講座

総合的な学習出前授業「米子盆踊りについて」など

講師 笹尾主任学芸員

会場 啓成小学校ほか 開催日 令和7年10月9日ほか 2回

(2) 普及事業

① おやこでアート時間

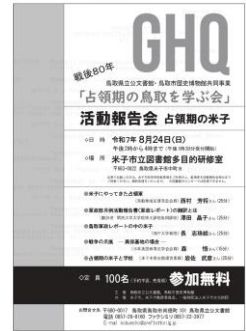
企画展「戦後80年 未来へ伝える昭和の戦争」について、未就学児と家族等のための優先鑑賞時間を設けた。

会場 米子市美術館

開催日 令和7年7月21日他 (6人)

② 学芸員によるギャラリートーク

同上企画展について、主催各館学芸員による展示解説を実施。



占領期の米子活動報告会



浜砂鉄採取ワークショップ



新鳥取県史を学ぶ講座

会 場 米子市美術館

開催日 令和7年8月3日 (17人)

共 催 ①②とも米子市美術館・米子市埋蔵文化財センター

③ 米子市役所旧館（現山陰歴史館）館内見学ツアー

企画展「～昭和100年記念～平成生まれは知らない!!昭和の米子」の関連事業として歴史館の非公開スペース（3階・塔屋）を見学した。

開催日 令和7年10月4日、11月24日、12月14日（3回）

参加者 43人

④ THE SHOWA建物めぐりツアー2025

同上企画展の関連事業として米子旧市街地の旧角盤町郵便局などの昭和期建築の建物を巡った。

開催日 令和7年10月26日

参加者 14人

⑤ 第52回郷土の歴史教室「戦争の歴史を学ぶ こども夏休みバスツアー」

米子市内の小学生4、5、6年生を対象に歴史学習と市内に残る戦争遺産等の見学を行った。

開催日 令和7年8月8日 参加者 40人

会 場 米子市立図書館・米子市美術館・旧海軍美保航空隊飛行機用掩体など

主 催 米子錦ライオンズクラブ

共 催 米子市・米子市教育委員会

協 力 米子市美術館・米子市埋蔵文化財センター・航空自衛隊美保基地

⑥ 「民話のへや」

米子地方の方言での民話の語りと民具資料の解説を行った。

開催日 奇数月開催6回

参加者 110人

共 催 ほうき民話の会

⑦ 伝統工芸体験

ア YMC A米子医療福祉専門学校生徒の機織り体験

開催日 令和7年12月3日 参加者 10人

主催・講師 ともに弓浜緋保存会

イ ふるさと未来創造工房 本物に触れる

県指定無形文化財保持者による小学生の伝統工芸体験として、弓浜緋の制作体験を行った。

開催日 令和8年1月28日 参加者 28人



歴史館内見学ツアー



THE SHOWA建物めぐりツアー



郷土の歴史教室



民話のへや



糸つむぎ体験

講師 弓浜緋保存会

主催 鳥取県文化財局文化財課

⑧ 新米子市発足 20 周年記念 米子市文化財団カルチャー・フェスティバル 2025 よなぶん万博 in よどえ

参加者に「写真展 タイムトラベル→1970 大阪万博の頃の米子」「石庖丁づくり」を提供した。

開催日 令和 7 年 10 月 11 日

会場 米子市淀江文化センター

参加者 (全体 944 人)

⑨ 校外学習・見学等 23 回 (1,095 人)

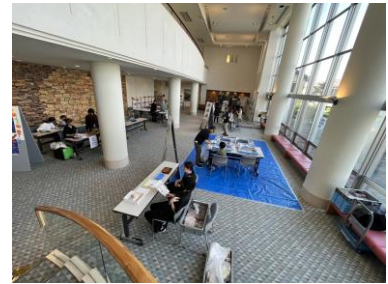
米子市内外小学校 14 校、市内中学校 3 校、高等学校 2 校、その他 4 件の校外学習や一般団体を受入れ、解説や体験学習を実施。

⑩ 職場体験 2 件 (4 人)

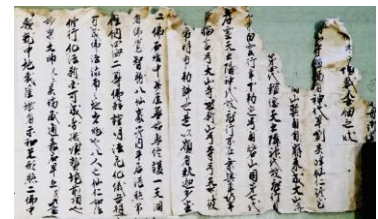
中学生・高校生のインターンシップを受け入れた。



タイムトラベル写真展



石庖丁づくり体験



伯耆国角盤山大山寺牒 (畠中資料)

4 資料の保存活用事業

(1) 調査研究・整理・収蔵保管

ア 所蔵銃砲刀剣の整理

イ 畠中弘資料の整理 (右: 伯耆国角盤山大山寺牒)

ウ 西田税関係資料の整理

(2) 資料収集

寄贈資料一覧表のとおり (右: 米城焼茶碗)

(3) 資料利用貸出

所蔵資料利用一覧表のとおり

(4) 古文書解読ボランティア月例会 (12 回)

鳥取県立博物館古文書資料解読の事業支援を行った。

会場: 旧庁舎 604 会議室ほか 参加者 96 人

主催: 鳥取県立博物館

(5) 戦後 80 年鳥取県内の忠魂碑等状況調査

鳥取市あおや郷土館と連携して忠魂碑・慰霊碑の現状調査を実施、展覧会等に調査成果を公表した。

実施期間 通年

共同調査 鳥取市あおや郷土館

(6) 貴布禰神社石柱の調査及び資料整理

境内の石柱銘の拓本を取る調査を実施

開催日 令和 7 年 12 月 5 日 (2 人)

共同調査 上淀白鳳の丘展示館



米城焼茶碗



忠魂碑調査 (大和公民館)

5 情報提供事業

(1) 市広報・ホームページ・X

歴史館の資料紹介やイベント情報の提供を行った。

(2) 年報（令和7年度版）・だより vol.13～16

(3) 調査・問い合わせ対応

米子市関連の資料等の問い合わせに対して回答した。

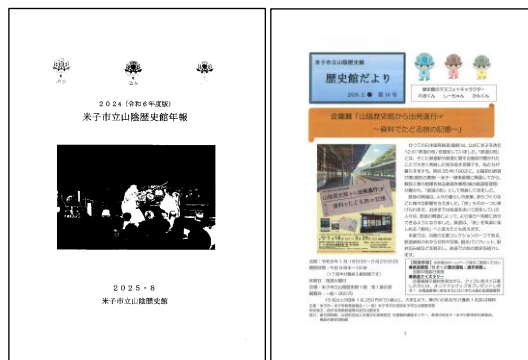
(4) 展示関連事業ほか

①Nゲージ展示、操作体験

鉄道の町・米子にちなみ鉄道模型Nゲージ展示、運転体験を行なった。併せて鉄道車両写真の展示。

年間 28回 参加者 459人

協力:鉄道の街米子「米子の鉄市」実行委員会



歴史館年報と歴史館だより



Nゲージ展示、操作体験

6 受託事業

(1) 皆生温泉素鳳ふるさと館企画展

素鳳ふるさと館で素鳳コレクション「春を待つお雛さま」の展示を行った。

会期 令和7年2月6日～5月6日

入場者 2,693人

(2) 米子城跡三の丸番所展示

米子城跡に整備された三の丸番所に春夏秋冬の米子城関係の写真や資料を展示した。通年展示、展示替5回

連携 米子市文化ホール



三の丸番所

7 図書等販売

企画展図録の発行・頒布など

8 利用状況

開館日数 305日

企画展開催日数 232日

入館者・参加者数 40,666人（館外展示観覧者数を含む）



企画展図録刊行

9 その他

(1) 営繕

ア 夏季期間、2階会議室②-1にエアコンを設置し、資料閲覧等で利用しやすい環境を整備。

イ 経年劣化により形が歪になった展示室②-4の天井電灯カバーの落下防止措置の実施

ウ 前庭の建物ライトアップ用照明器具の修繕（米子市）

10 運営費

収入

費目	金額(円)	摘要
指定管理料	32,782,000	米子市指定管理費 32,782,000
業務受託料	242,000	皆生温泉素鳳ふるさと館業務受託 242,000
事業収入	2,031,659	観覧料、図書販売収入等 2,031,659
雑収入	25,030	25,030
繰入金	6,782,633	財団繰入金
計	41,863,322	

支出

費目	金額(円)	摘要
施設管理費	37,658,823	人件費、施設管理費ほか
施設事業費	1,622,812	事業経費
事務局経費	2,581,687	事務局経費
計	41,863,322	

11 米子市歴史館運営委員会 令和8年3月19日 開催 (出席8名/11名)

役職	氏名	分野	所属
委員長	南前 孝明	中世史	鳥取県文化財保護指導委員
副委員長	上村 一也	学識経験	米子市私立幼稚園認定こども園協会
委員	荒木菜見子	建築史	米子工業高等専門学校講師
委員	岩佐 武彦	地理学	元高校教諭・伯耆文化研究会理事
委員	高松 晶子	学識経験	妻木晩田ボランティアガイドの会
委員	長谷川晋也	地域学	鳥取県文化財保護指導委員
委員	濱田 美絵	学識経験	会社役員
委員	前田 宣子	学識経験	むきばんだやよい塾事務局長
委員	水村 直人	考古学	鳥取県立むきばんだ史跡公園
委員	森井由美子	学識経験	NPO法人代表
委員	渡邊 健	中世文学	米子工業高等専門学校教授

12 米子市歴史館友の会

会長 来海 邦彦 会員数 20人

研修会「若桜鉄道と若桜宿の町並み・酒蔵を訪ねる」

太田酒造、若桜鉄道若桜駅構内、若桜町若桜伝統的建造物群保存地区、龍徳寺を視察研修した。

令和7年10月16日

参加者 18人



別表1 令和7年度寄贈資料一覧表

	寄贈日	寄贈者	資料	点数	備考
1	5月14日	高橋浩樹	日章旗ほか	5	昭和
2	5月19日	高橋浩樹	ウイスキー瓶（万博仕様）	1	昭和
3	5月26日	稲田泰博	教科書ほか	46	明治
4	6月12日	門脇 威	鉄道資料	13	昭和
5	6月25日	赤井慶子	マッチ箱等	7	昭和
6	7月1日	浜田幸夫	はがき（金属価格表）	1	昭和
7	7月21日	生田博子	中部54部隊ほか写真	19	昭和
8	7月21日	宮本明義	戦時郵便預金切手ほか	20	昭和
9	7月21日	宮本千代子	洋裁関係図書ほか	14	
10	7月28日	森田尾山	歌碑拓本	2	
11	8月2日	宇山伸幸	大東亜戦争畫報	10	昭和
12	8月4日	宮本和彦	カクバン薬局資料		昭和
13	8月6日	板垣雅人	米城焼ほか	10	
14	9月22日	岡本俊昭	後藤鉄道総裁の訓示ほか	5	
15	10月9日	松本道雄	国鉄職員の帽子ほか	12	
16	10月13日	穂積幸一	ひな人形一式		
17	10月19日	田戸敬子	飛行機の模型ほか	4	
18	10月30日	新福正武	米子城写真	1	
19	11月1日	幸松宏親	米穀店価格表ほか	21	
20	11月14日	松本道雄	全国植樹祭写真ほか	14	
21	11月16日	遠藤ひろ子	やよいデパート記念品（人形）	4	昭和
22	11月19日	高橋駿郎	山陰線列車発着時刻表ほか	11	
23	12月12日	岡本俊昭	鉄道切符・絵葉書など	16	
24	12月17日	福島俊一	呉海兵団卒業記念写真帳など	2	
25	12月22日	野川勝行	国有鉄道線路図	1	
26	12月26日	中田利幸	荒神谷遺跡発掘記念品	1	
27	1月8日	田後百合子	大山登山軽便鉄道線路平面図	1	
28	2月12日	林原圭吾	薬味筆筒（薬剤入）一式	2	
29	2月26日	真野和彦	古銭	194	
30	3月14日	中原 斉	寿司包装紙（ありがとう115系）	1	
31	3月29日	中島 基	駅弁空箱	2	

表2 令和7年度所蔵資料利用（貸出・調査）一覧表

	申請日	資料名	数	利用者名	内容	目的
1	5月29日	昭和40年代の中心市街地	5	(株)山陰ビデオシステム	撮影	放送
2	6月12日	ガラス乾板展示映像	1	伯耆町有線テレビジョン	撮影	放送
3	6月17日	古札	1	書信社出版(株)	撮影	出版
4	6月16日	日野橋写真	3	(株)中海テレビ放送	撮影	放送
5	6月19日	博覧会絵葉書・写真	2	(株)新日本海新聞社	撮影	掲載
6	7月1日	米子の土天神写真	1	倉吉はこた人形保存会	掲載	出版
7	7月10日	米子中学関係資料	4	個人	撮影	掲載
8	8月8日	伯耆米子絵図ほか	2	松江歴史館	展示・掲載	展覧会・資料
9	8月6日	市史編纂資料ほか	8	(株)中海テレビ放送	撮影	放送
10	8月13日	伯州六郡郷村帳	1	個人	撮影	研究
11	8月15日	米子市全図	1	(株)中海テレビ放送	撮影	放送
12	8月28日	わら馬ほか	9	上淀白鳳の丘展示館	展示・貸出	展覧会
13	9月19日	忠魂碑資料一式	1	鳥取県偕行社	模写・熟覧	研究
14	10月13日	弓浜緋	15	もっと知りたい弓浜緋実行委員会	展示・掲載	展覧会
15	10月19日	新修米子市史ほか	3	個人	模写	研究
16	10月31日	二十二人懐中書	1	碧川かた研究会	撮影	研究
17	11月4日	伯耆国米子城絵図	1	(株)アマゾンラテルナ	撮影	放送
18	11月9日	鹿島文書ほか	500	個人	撮影・熟覧	研究
19	12月1日	富士見町交差点写真ほか	6	(株)山陰ビデオシステム	撮影	放送
20	12月15日	鹿島家文書	55	個人	撮影	研究
21	12月27日	鹿島家文書	12	個人	撮影	研究
22	1月24日	鹿島家文書	14	個人	撮影	研究
23	2月2日	洗濯板ほか	4	箕蚊屋小学校	貸出	授業
24	2月27日	商店街写真	1	(株)新日本海新聞社	撮影	掲載
25	3月14日	東行日誌	1	碧川かた研究会	撮影・熟覧	研究
26	3月21日	伯耆国角盤山大山寺牒の写しほか	2	個人	撮影	掲載
27	3月21日	桃形兜	1	個人	撮影	掲載
28	3月30日	錦海灘橋写真	1	読売新聞米子支局	撮影	



宗形神社旧蔵「桃形兜」(米子市有形文化財)

米子市立山陰歴史館年報 2025 (令和 7 年度版)

2026 年 4 月 30 日

発行 一般財団法人米子市文化財団

〒683-0822 鳥取県米子市中町 20 番地

米子市立山陰歴史館

☎ 0859-22-7161 fax 0858-22-7160

Eメール saninrekishikan@dear.ne.jp



JAPAN
MUSEUM

登録博物館