



2024 (令和6年度版)  
米子市立山陰歴史館年報



2025・8  
米子市立山陰歴史館

## 目 次

I	米子市立山陰歴史館の概要	1
1	施設の概要	
2	管理組織	
II	令和6年度実施事業の概要	3
1	鑑賞事業	
	(1) 常設展示	
	(2) 企画展示（第1展示室）	
2	連携事業	3
	(1) 財団施設との連携事業	
3	教育普及事業	5
	(1) 講座講演	
	(2) 普及事業	
4	資料の保存活用事業	7
	(1) 調査研究・整理・収蔵保管	
	(2) 資料収集	
	(3) 資料利用貸出	
	(4) 古文書解読ボランティア月例会	
5	情報提供事業	7
	(1) 市広報・ホームページ・X	
	(2) 年報・だよりの発行	
	(3) 調査・問い合わせ対応	
	(4) 展示関連事業ほか	
6	受託事業	8
	(1) 皆生温泉素鳳ふるさと館展示	
	(2) 米子城跡三の丸番所展示	
7	利用状況	8
8	その他	8
	(1) 営繕	
9	運営費	8
10	米子市歴史館運営委員会	9
11	米子市歴史館友の会	9
別表1	令和6年度寄贈資料一覧表	9
別表2	令和6年度所蔵資料利用（貸出・調査）一覧表	10

（表紙写真）米子歴史絵巻「能楽の夕べ」 演目「橋弁慶」

# I 米子市立山陰歴史館の概要

## 1 施設の概要

- (1) 名 称 米子市立山陰歴史館
- (2) 設置目的 郷土の歴史に関する市民の知識及び教養の向上に資するため設置する。
- (3) 設置場所 鳥取県米子市中町20番地
- (4) 施設設備 鉄筋コンクリート造3階建（米子市役所旧館） 延床面積 2,120.3㎡  
施設配置 山陰歴史館各階平面図のとおり  
旧市役所新館 2F 資料室  
米子市埋蔵文化財センター収蔵庫
- (5) 設置年月日 昭和59年12月1日（山陰歴史館は、昭和15年設立）
- (6) 開館日及び閉館日並びに開館時間 開館日 月曜日～日曜日  
開館時間 午前9時30分～午後6時（最終入館は 午後5時30分）  
閉 館 日 火曜日及び年末年始の休日、祝日の翌日



完成当時の米子市役所



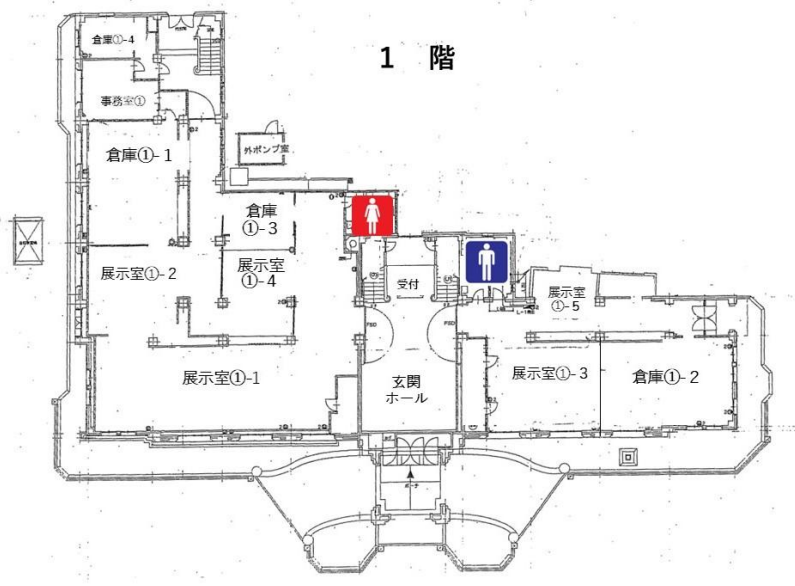
現在の山陰歴史館

## 2 管理組織

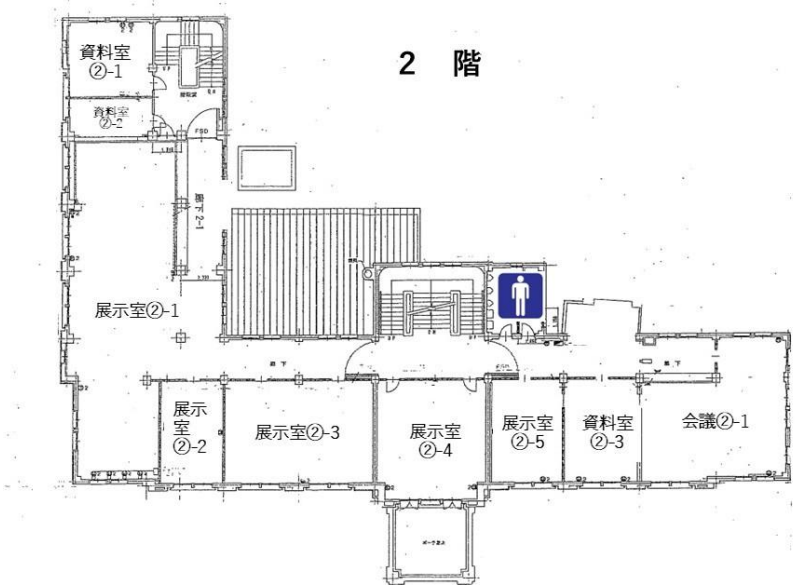
- (1) 指定管理者 一般財団法人米子市文化財団
- (2) 職員配置

館 長	小原貴樹	米子市埋蔵文化財センター調整官兼務
調整官	下高瑞哉	米子市埋蔵文化財センター館長兼務
副館長	山本恭子	主幹学芸員兼務
主任学芸員	笹尾庸嵩	
主任	松本 明	
学芸補助員	伊田裕代	
整理補助員	大原歳之	米子市埋蔵文化財センター兼務
受付員	種 ゆかり	
受付員	石田直美	米子市埋蔵文化財センター兼務
受付員	小椋京子	米子市埋蔵文化財センター兼務

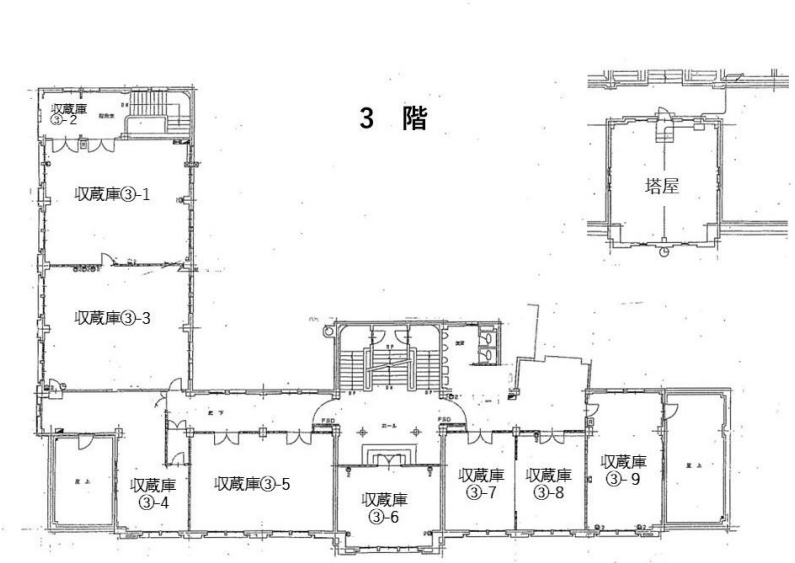
# 山陰歴史館平面図



- 展示室①-1 企画展示室
- 展示室①-2 企画展示室
- 展示室①-3 常設展示室 「米子城」
- 展示室①-4 映像・イベント室
- 展示室①-5 臨時展示室(尾高城)
- 事務室① 学芸・事務室
- 倉庫①～④
- 受付
- 玄関ロビー



- 展示室②-1 常設展  
「昔のくらしの道具」  
「綿物語、淀江傘」
- 展示室②-2 常設展  
「昭和の小学校」
- 展示室②-3 常設展  
「昭和の農家」
- 展示室②-4 常設展  
「鉄道の町・米子の歴史」
- 展示室②-5 常設展  
「古代からのメッセージ」
- 資料室②-1～③ 收藏室
- 会議室②-1 館長室・会議室



- 收藏庫③-1
- 收藏庫③-2
- 收藏庫③-3
- 收藏庫③-4
- 收藏庫③-5
- 收藏庫③-6
- 收藏庫③-7
- 收藏庫③-8
- 收藏庫③-9
- 塔屋

## II 令和6年度実施事業の概要

### 1 鑑賞事業

- (1) 常設展示 会期:令和6年4月1日～令和7年3月31日 20,622人
- ①「米子城資料」 1F 展示室①-5 米子城関連資料や鯨瓦、竹島関係資料等を展示
  - ②「尾高城資料」 1F 廊下①-7 尾高城の歴史や発掘資料を展示
  - ③「鉄道の町 米子の歴史」 2F 展示室②-4 米子の鉄道関係の列車ヘッドマーク等を展示
  - ④「米子の昭和の農家の暮らし」 2F 展示室②-3 米子周辺の農家の民俗資料等を展示
  - ⑤「米子の昭和の小学校のようす」 2F 展示室②-2 米子の昭和の学校資料を展示
  - ⑥「昔の暮らし 明治・大正・昭和の道具」 2F 展示室②-1 明治大正昭和の道具を展示
  - ⑦「弓浜緋の歴史と関係資料」 2F 展示室②-1 弓浜緋関係資料を展示
  - ⑧「古代からのメッセージ」 2F 展示室②-5 米子の原始古代を紹介
  - ⑨「淀江傘製造技術」 2F 展示室②-1 和傘の淀江傘資料を展示

| 3

### (2) 企画展示 (第1展示室)

#### ①「～米子の近・現代を映す～広告いろいろ展」

明治後期頃の引札を始め、米子周辺に所縁のある広告の数々を紹介。

会 期 令和6年4月14日～6月9日

入場者 619人

#### ②「第17回池田家墓所写真コンクール作品展」

鳥取藩主池田家の歴史や墓所の写真を紹介。

(公財) 鳥取藩主池田家墓所保存会と共催

会 期 令和6年6月22日～7月21日

入場者 442人

#### ③「昔のあそび展—あそびの中の学び—」

双六を中心に絵本や紙芝居など、昔のあそび道具を展示し、その時代や背景を紹介。

会 期 令和6年8月4日～10月14日

入場者 1739人

#### ④「いつもはしまっている民具展 2024—民具でたどる郷土の暮らし—」

郷土の暮らしや産業を支えてきた民具と、関連した資料を展示した。

会 期 令和6年10月27日～令和7年1月13日

入場者 720人



### 2 連携事業

#### (1) 財団施設等との連携事業

#### ①「再発見資料—ガラス乾板に記録された戦前の米子—」

ガラス乾板に記録された戦前の米子の画像を紹介した。

会 期 令和7年1月26日～3月30日

入場者 2,313人

共 催 米子市埋蔵文化財センター・上淀白鳳の丘  
展示館

②高木東六生誕120年記念「朗読とピアノ・歌でつ  
づる高木東六パリ留学日記」

顕彰事業として朗読とピアノ、歌唱の演奏会を実施

開催日 令和6年9月1日

会 場 米子市公会堂大ホール 入場者 517人

共 催 高木東六顕彰事業実行委員会、米子市公会堂、わらべ館



③米子歴史絵巻～能楽の夕べ～ ※表紙写真

京都観世流の能楽師による能の仕舞いの公演を開催した。

開催日 令和6年9月23日

会 場 国史跡米子城跡三の丸駐車場特設ステージ

入場者 220人

共 催 米子市公会堂



米子歴史絵巻

④そこにある絶景 米子城フォトギャラリーⅡ

鳥大医学部附属病院ギャラリーに米子城跡写真を展示。

開催日 令和6年5月7日～31日

⑤絶景の城 米子城フォト展Ⅱ

米子市立図書館に米子城跡写真や米子城関連商品を展示。

開催日 令和6年8月10日～29日

共 催 ④⑤とも米子市文化ホール

⑥考古学者になろう

小学生を対象に石彫りづくりなどを体験。

開催日 令和6年8月3日

参加者 22人



米子城フォトギャラリー

⑦城下町を探索しよう

小学生～中学生を対象に米子城下町ガイドウォークを実施。

開催日 令和6年5月25日

参加者 4人

共 催 ⑥⑦とも米子市児童文化センター、同埋蔵文化財  
センター

⑧アートな散歩～中心市街地を巡る～

米子市公会堂など中心市街地にある歴史的建造物やアートを鑑賞するウォークを開催した。

開催日 令和6年10月14日 参加者 22人

共 催 米子市美術館、米子市公会堂



アートな散歩（ふれあいの里）

### ⑨史跡ガイドウォーク

市内の史跡城跡・城下町等のガイドウォークを実施した。

- ア 尾高城跡 令和6年6月22日 (11人)
- イ 尾高城下町 令和6年11月16日 (7人)
- ウ 米子城下町 令和7年3月15日 (13人)
- エ 米子城跡 令和7年3月22日 (21人)

共催 米子市埋蔵文化財センター、上淀白鳳の丘展示館



城下町を探検しよう

### ⑩わたを育てよう～身近な植物とおともだちになろう～第4回「わたが布になるまで」

館蔵品の織物具等を使って、わたが布になるまでを体験した。

開催日 令和6年11月23日

会場 山陰歴史館

参加者 13人

共催 米子市児童文化センター



わたを育てよう

### ⑪第54回米子盆踊り大会、米子市公会堂夏祭り

鳥取県指定無形民俗文化財の盆踊り大会に協力するとともに、米子市公会堂夏祭りにブースを出展。

開催日 令和6年8月14日

会場 米子市公会堂

参加者 (900人)

主催 米子市・米子市公会堂



旧米子町役場復元模型

### ⑫旧米子町役場復元プロジェクト

県内他館と連携して調査研究を行い旧米子町役場の模型を製作

連携 鳥取市歴史博物館、鳥取市あおや郷土館

## 3 教育普及事業

### (1) 講座講演

#### ①尚徳ふれあい講座「地域で守り繋いできた行事～尚徳地区のセント

ロ・マントロ～」 講師 山本副館長

会場 尚徳公民館 開催日 令和6年7月10日

#### ②出張講座「弓ヶ浜について」 講師 笹尾主任学芸員

会場 大篠津公民館 開催日 令和6年10月7日

#### ③啓成小学校3年総合的な学習出張授業「米子盆踊りについて」

講師 笹尾主任学芸員

会場 啓成小学校 開催日 令和6年10月21日

#### ④新鳥取県史を学ぶ講座

「鳥取県の緋ー倉吉と弓浜ー」 講師 山本副館長

会場 倉吉交流プラザ 開催日 令和7年2月1日



新鳥取県史を学ぶ講座

主 催 鳥取県立公文書館

(2) 普及事業

①第 51 回郷土の歴史教室「能楽見ち知るべ」

米子市内の小学生 4、5、6 年生を対象に歴史学習と伝統芸能の能楽体験を行った。

開催日 令和 7 年 2 月 24 日

会 場 米子市児童文化センター

参加者 30 人

共 催 米子錦ライオンズクラブ

②「民話のへや」

地方の方言での民話の語りと民具資料の解説を行なった。

開催日 奇数月開催 6 回

参加者 145 人

共 催 ほうき民話の会

③学習・見学受入 564 人

米子市内外の小学校 9 校、中学校 1 校、高等学校 1 校、大学 1 校の校外学習や一般団体を受入れ、解説や体験学習実施。

④職場体験・博物館実習受入 3 人

中学生、大学生、社会人のインターンシップ、博物館実習等を受け入れた。

⑤伝統工芸体験

ア. ふるさと未来創造工房

小学生の伝統工芸体験として弓浜蒔の制作体験を行なった。

講 師 弓浜蒔保存会

開催日 令和 6 年 11 月 15 日 ・ 21 日

参加者 67 人

共 催 鳥取県文化財局文化財課

イ. 機織り体験

○一般を対象に弓浜蒔の機織り体験を行なった。

開催日 令和 6 年 11 月 6 日

参加者 13 人

○ YMCA 米子医療福祉専門学校生徒の機織り体験

開催日 令和 6 年 11 月 27 日

参加者 10 人

主催・講師 とともに弓浜蒔保存会



郷土の歴史教室



民話のへや



糸つむぎ体験



綿くり体験

### ウ.企画展関連事業

#### ○昔のあそび展関連事業

「ぶんぶんゴマをつくろう！/昔のすごろくであそぼう」

開催日 令和6年8月28日・9月28日

会場 米子市立図書館・山陰歴史館

参加者 18人

#### ○いつもはしまっている民具展関連事業「絣制作体験」

開催日 令和6年11月16日

会場 山陰歴史館展示室

参加者 8人

協力 弓浜絣保存会

#### ⑥米子市文化財団カルチャー・フェスティバル2024

「もっと知りたい！米子城」ブース

開催日 令和6年9月16日

会場 米子市公会堂

参加者 478人(2155人)

共催 米子市文化ホール・同埋蔵文化財センター



絣制作体験



カルチャー・フェスティバル

## 4 資料の保存活用事業

### (1) 調査研究・整理・収蔵保管

ア 絣研究

イ 畠中弘資料、足鹿覚資料、がいな祭資料整理

ウ 鹿島家文書の整理

### (2) 資料収集

寄贈資料一覧表のとおり(右:荒尾家10代成裕自書)

### (3) 資料利用貸出

所蔵資料利用一覧表のとおり

### (4) 古文書解読ボランティア月例会

鳥取県立博物館古文書資料解読の事業支援を行った。

会場:旧庁舎604会議室 年12回

主催:鳥取県立博物館



## 5 情報提供事業

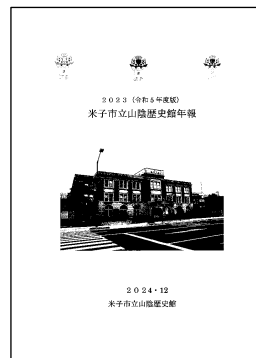
### (1) 市広報・ホームページ・X

歴史館の資料紹介やイベント情報の提供を行った。

### (2) 歴史館年報(令和5年度版)・だより vol.9~12

### (3) 調査・問い合わせ対応

米子市関連の資料等の問い合わせに対して回答した。



歴史館年報と歴史館だより

(4) 展示関連事業ほか

①Nゲージ展示、運転体験

鉄道の町米子にちなみNゲージ展示、運転体験を行なった。

年間 23 回 参加者 323 人

協力:鉄道の街米子「米子の鉄市」実行委員会

②第6回弓浜緋の歴史展一花尽くしー

JU 米子高島屋の伝統工芸展へ所蔵資料など展示提供した。



Nゲージ展示、運転体験

6 受託事業

(1) 皆生温泉素鳳ふるさと館展示

素鳳ふるさと館で素鳳コレクションの展示を行った。

①「春の訪れと雛人形展」令和6年3月16日～5月6日 1,644人

②「春を待つお雛さま」令和7年2月6日～5月6日 2,334人

(2) 米子城跡三の丸番所展示

米子城跡に整備された三の丸番所に春夏秋冬の米子城関係の写真や資料を展示した。通年展示、展示替5回



素鳳ふるさと館展示

7 利用状況

開館日数 308日 総観覧・利用者数 32,546人

8 その他

(1) 営繕

ア 2階バルコニー防水工事 米子市文化振興課

イ 雨漏り修繕 3階バルコニー入口ほか

ウ 展示室蛍光灯故障個所のLED化



三の丸番所展示

9 運営費

収入

費目	金額(円)	摘要
指定管理料	33,317,000	米子市指定管理費
業務受託料	654,000	皆生温泉素鳳ふるさと館業務受託
事業収益	1,666,659	観覧料、図書販売収入等
雑収入	10,980	
繰入金	1,636,135	財団繰入金
計	37,284,774	

支出

費目	金額(円)	摘要
施設管理費	33,100,037	人件費、施設管理費ほか
施設事業費	1,910,857	事業経費

事務局経費	2,273,880	事務局経費
計	37,284,774	

10 米子市歴史館運営委員会 令和7年2月14日 開催 (出席10名/12名)

役職	氏名	分野	所 属
委員長	南前 孝明	中世史	鳥取県文化財保護指導委員
副委員長	上村 一也	学識経験	米子市私立幼稚園認定こども園協会
委 員	荒木菜見子	建築史	米子工業高等専門学校講師
委 員	岩佐 武彦	地理学	元高校教諭・伯耆文化研究会理事
委 員	内田 浩文	学校教育	弓ヶ浜中学校教諭
委 員	長谷川晋也	地域学	鳥取県文化財保護指導委員
委 員	長谷川葛代	学識経験	前淀江歴史民俗資料館館長
委 員	濱田 美絵	学識経験	会社役員
委 員	前田 宣子	学識経験	むきばんだやよい塾事務局長
委 員	水村 直人	考古学	鳥取県立むきばんだ史跡公園
委 員	森井由美子	学識経験	NPO法人代表
委 員	渡邊 健	中世文学	米子工業高等専門学校教授

11 米子市歴史館友の会

会 長 来海邦彦 会員数 15人

研修会「因幡・伯耆の博物館」鳥取市歴史博物館やまびこ館、青谷かみじち史跡公園展示館、倉吉小川氏庭園「環翠園」を視察研修した。

令和6年11月22日 参加者15人



別表1 令和6年度寄贈資料一覧表

	寄贈日	寄贈者	資料	点数	備考
1	4月11日	牧山亨文	精華女子商業学校関係	7	昭和
2	5月8日	岡本俊昭	鉄道絵葉書ほか	13	大正～昭和
3	5月29日	個人	木製冷蔵庫ほか	14	昭和
4	6月6日	田村陽太郎	米子鉄道管理局関係ほか	15	昭和
5	7月8日	個人	弓浜緋関係織機	1	昭和
6	7月17日	個人	蚊帳	2	昭和
7	8月28日	米子がいな祭振興会	ポスターほか	71	昭和～平成
8	10月3日	湊山中学校	学校武道館看板	1	昭和
9	10月10日	個人	田畑地続絵図ほか	2	江戸 明治

10	10月23日	個人	日本外史ほか	7	昭和
11	10月30日	個人	米子高等女学校アルバムほか	11	昭和
12	11月6日	個人	保温ジャーほか	2	昭和
13	11月7日	個人	伯州吉幸刀剣ほか	4	江戸
14	11月9日	岡本俊昭	鉄道切符ほか	21	明治～昭和
15	11月14日	青木久夫	荒尾家13代成裕自書	1	江戸
16	11月20日	栗崎隆志	伯州森谷重永火縄銃ほか	4	江戸
17	12月19日	高橋浩樹	日本交通分縣地図	1	大正
18	1月26日	竹村昌晃	手回し計算機ほか	8	
19	3月7日	高梨寛之	増槽	1	
20	3月17日	田中秀明	わかとり国体記念品 湯呑	2	
21	3月21日	湊山中学校	昭和31年天皇行幸記念杯一式ほか	17	昭和
22	3月26日	長谷川博	米子音頭レコードほか	3	
23	3月31日	個人	国鉄マーク入り記念杯ほか	9	

表2 令和6年度所蔵資料利用（貸出・調査）一覧表

	申請日	資料名	数	利用者名	内容	目的
1	4月1日	楽譜アンボンの船	1	伊那市創造館	模写	コンサート使用
2	4月12日	鳳翔閣絵葉書	1	(株)山陰放送	撮影	報道
3	4月19日	瑞仙寺文書写真	31	個人	撮影	研究
4	4月20日	鉄道写真	4	松江市役所	撮影	出版
5	4月22日	口会見郡村々生育取調帳 (文久2年)	1	岡山大学研究員	撮影 熟覧	研究
6	5月24日	竹島渡海御免達書(写)	2	(株)ストリームグラフ	(再掲載)	出版
7	5月24日	竹島関係資料	1	個人	撮影	研究
8	5/25～10/30	米子市史写真	1	A I R 4 7 5	模写	展覧会資料
9	5月30日	皆生温泉関係パネル	2	(株)三井別館	模造	展示
10	6月19日	米子市史写真	11	(株)山陰ビデオシステム	撮影	放送
11	7月29日	米子駅、後藤工場写真	2	JR西日本(株)山陰支社	撮影	出版
12	7月29日	鹿島美彦家資料	9	米子工業高等専門学校	貸出	研究
13	8月11日	準急やくもヘッドマーク	1	個人	撮影	研究
14	8月21日	米子町全図ほか	10	個人	撮影	卒論
15	9月5日	朝日町通り商店案内	6	(株)新日本海新聞社	撮影熟覧	調査
16	9月6日	東京人類学雑誌16他	2	上淀白鳳の丘展示館	貸出	展示
17	9月19日	米子飛行場建設概要ほか	3	(株)新日本海新聞社	撮影	掲載
18	9月26日	竹島関係資料	3	(株)ストリームグラフ	撮影	研究

19	9月30日	米子市役所旧館図面ほか	4	個人	撮影熟覧	研究
20	10月20日	列車ヘッドマーク	7	JR西日本出雲市駅	貸出	展示
21	11月3日	大眼目2号・4号	2	個人	撮影	研究
22	11月7日	明治の米子駅前通写真	1	(株)クリークアンドリバー社	撮影	放送
23	11月7日	鉄道関係資料	5	松江市役所	撮影	講座
24	11月20日	米子市役所新庁舎起工式写真	2	個人	撮影	研究
25	12月11日	米子市史写真	15	(株)中海テレビ放送	撮影	放送
26	12月13日	竹島渡海御免達書ほか	2	(株)ムラヤマ	撮影	展示
27	12月19日	元町商店街ほか写真	9	(株)山陰ビデオシステム	撮影	放送
28	12月19日	日野橋関係写真	5	(株)山陰ビデオシステム	撮影	放送
27	12月24日	白ネギ積出し写真	1	米子市立図書館	撮影	掲載
28	1月11日	安永大成道中記提要	1	勝央町教育委員会	撮影	展示
29	1月18日	米子町内町地割図	1	佐篠正弘	撮影熟覧	研究
30	1月23日	河田景福写真	1	京都歴史回廊塾	撮影	掲載
32	1月24日	千歯	1	今井印刷(株)	撮影	出版
33	1月24日	洗濯板ほか民具	4	箕蚊屋小学校	貸出	授業
34	1月30日	米子城天守写真	2	鈴木喜正	撮影	研究
35	1月30日	明治期の米子駅前写真ほか	4	(株)NHKエンタープライズ	再利用	放送
36	2月10日	緋(杉本コレクション)	3	(株)NHKエンタープライズ中国支社	撮影	放送
37	2月10日	第一回米子初市会記念写真	1	鳥取市あおや郷土館	撮影	展示
38	2月13日	松島絵図	1	日本海テレビジョン放送(株)	撮影	放送
39	2月21日	竹島関係資料画像	3	領土・主権展示館	撮影模造	展示
40	2月27日	米川頭首工写真	4	浦木勇	撮影	掲載
41	3月1日	鹿島美彦家資料	9	米子工業高等専門学校	熟覧	研究
42	3月8日	VHS(外観)	8	(株)中海テレビ放送	撮影	放送
43	3月12日	竹島渡海禁制の達書(写)	1	領土・主権展示館	撮影	展示
44	3月13日	大西清太(写真)ほか	2	(株)山陰ビデオシステム	撮影	放送
45	3月17日	東宮殿下行啓記念写真ほか	2	(株)新日本海新聞社	撮影	出版
46	3月21日	鹿島美彦家資料	2	米子工業高等専門学校	熟覧	研究
47	3月19日	ラジオ(昭和初期)	1	NHK鳥取放送局米子支局	貸出	放送
48	3月28日	テレピン油	1	橋谷俊二	撮影	研究誌掲載



寝台特急「出雲」ヘッドマーク

---

米子市立山陰歴史館年報 2024（令和 6 年度版）

2025 年 8 月 31 日

発行 一般財団法人米子市文化財団

〒683-0822 鳥取県米子市中町 20 番地

米子市立山陰歴史館

☎ 0859-22-7161 fax 0858-22-7160

Eメール saninrekishikan@dear.ne.jp



JAPAN  
MUSEUM

登録博物館